

Ruta de la Memoria

Guía Educativa

Ciudad de Guatemala

“Es preciso mantener vivo el recuerdo de la sucedido: es un deber concreto”

Juan Pablo II



ODHAG

Introducción

Esta guía fue elaborada con el objetivo de apoyar al facilitador o facilitadora a que el recorrido en “La ruta de la memoria”, no sea solamente una visita a lugares simbólicos, sino que sea un proceso participativo de conocimiento de la historia reciente del país.

Se estructura en tres clases o reuniones. La primera clase tiene el objetivo de introducir a los participantes en el conocimiento de la historia del país, especialmente el período del conflicto armado interno.

La segunda parte es una sugerencia de cómo utilizar el material y una descripción del mapa.

La tercera una evaluación de la actividad y una propuesta de cómo iniciar una ruta de la memoria propia de la comunidad.

“No queremos olvidar aún cuando perdonemos y nos reconciliemos, la memoria de lo que ocurrió siempre será referente de nuestra vida presente y futura. En ella encontraremos lecciones para no equivocarnos en el futuro y evitar que vuelva a ocurrir”

Monseñor Juan José Gerardi.



Por qué Ruta de la Memoria

En la vida actual en la que nos movemos, el cambio es acelerado y ocurre en un tiempo corto, esto ha provocado que los jóvenes se vayan desprendiendo del pasado. De allí la necesidad social de recordar y de recuperar no solamente la memoria individual, sino también la memoria colectiva. Ante esta situación se plantean diversas posiciones, unas que insisten en el olvido y otras que buscan el renacer de la memoria. Nosotros insistimos en que mirar hacia el pasado, es buscar los puntos de referencia para reflexionar sobre el significado de estos cambios históricos, que tienen relación no solo con nuestra identidad sino también con el proceso de construcción de un proyecto de nación. Es decir conocer el pasado, para entender el presente y construir un futuro diferente.



1

Clase o Reunión

Cómo utilizar la ruta de la memoria



••••



4

¿Cómo utilizarla?

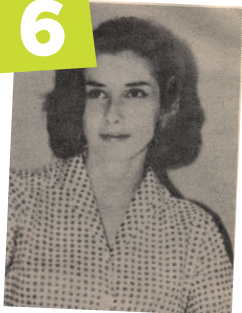
Puede ser utilizada de manera individual o grupal, sin embargo les motivamos a trabajar con sus grupos ya sean de estudiantes, de organizaciones, de religiosos etc. Pues un proceso grupal puede ser más enriquecedor y permitir la implementación de diversas técnicas que fomenten la discusión y el sentido crítico.

Sugerimos que en este momento haga una introducción sobre la historia reciente del país para esto le sugerimos lo siguiente:

1. La presentación de algún video, película, fotografías, testimonios, charlas, que sensibilicen al grupo sobre las situaciones que se vivieron durante el conflicto armado interno. (puede recurrir a nuestra institución o a otras instituciones en donde le proporcionen este tipo de material, ver página 15). Luego de la presentación haga preguntas en relación a que sintieron y qué opinión tienen sobre lo presentado.
2. Luego complementa con información fundamentada especialmente en los informes “Guatemala Nunca Más” y “Guatemala Memoria del Silencio” de este último le sugerimos las conclusiones y recomendaciones.

Partes del Mapa

6



Identificador
del personaje



Titulos de ubicación



Información
importante

Numeración
de páginas



Ubicación

Para poder ubicar la información y los nombres dentro del mapa, estos se identifican por números y por nombres, mostrando la imagen del semblante de cada uno. En la parte frontal del mapa se encontrará la información o biografía de los personajes, en los que aplica a detalle los datos históricos de cada uno.

Parte frontal del mapa
Ubicación de las direcciones



Parte posterior del mapa
Biografía de cada personaje

2

Clase o Reunión

Organiza



8

Organización de la visita

Junto a los participantes organice la visita a algunos de los lugares identificados en el mapa. Para realizar su recorrido por “La Ruta de la Memoria” tome en cuenta las siguientes recomendaciones:

1. Contacte a una o varias organizaciones para una breve charla informativa y material sobre algunas de las personas que están dignificadas en estos lugares. (Al final le damos una lista de organizaciones).
2. Solicitar los permisos correspondientes (permisos de padres de familia, buses etc) para realizar la actividad.
3. Coordine el traslado del grupo a los lugares. Verifique lugares de parqueo para evitar contratiempos.
4. Planifique la alimentación Solicite que lleven su refacción y suficiente agua. (existen muchos lugares con precios económicos que pueden atender el grupo)
5. En algunos lugares no habrá una plaqueta o algo que lo identifique, le sugerimos organizar a los participantes a que lleven algo simbólico para dejar en el lugar. Pueden ser flores, algo hecho por los participantes como dibujos, flores, cartas de compromisos, cualquier objeto que los relacione con aspectos de la vida del personaje a visitar. Pueden preparar una canción o un poema para interpretarlo en el lugar. Evalúe incluso la posibilidad de colocar una plaqueta.
6. Haga una reflexión sobre el comportamiento que deben mostrar en este momento, ante todo en la disposición a aprender que deben tener.



Visita Guiada

Elabore su cronograma de visita, le sugerimos el siguiente esquema:

HORA	ACTIVIDAD	ASPECTOS OPERATIVOS	RESPONSABLE	OBSERVACIONES
7:00-8:00	Traslado a...	Bus, Botiquín, Refacciones, parqueo.	Joaquín	Llevar permisos


HORA	ACTIVIDAD	ASPECTOS OPERATIVOS	RESPONSABLE	OBSERVACIONES

NOTAS

=

10

Puede elaborar su cronograma
adaptado a sus necesidades



HORAC	ACTIVIDAD	ASPECTOS OPERATIVOS	RESPONSABLE	OBSERVACIONES





3

Clase o Reunión



Evaluando



12

Evaluación y proyección comunitaria

Evaluación: le sugerimos que en grupo los participantes respondan las siguientes preguntas:

1. ¿Qué me impresionó más de la visita?

2. ¿Algo nuevo que aprendí?

3. ¿Qué cosas no me gustaron?

4. ¿Qué conocimientos nuevos tengo ahora después de la visita y que puedo compartir con alguien más?

5. ¿sugerencias para mejorar la actividad?

Luego en plenaria cada grupo exponga sus respuestas.



Elaboración de su propia Ruta de la Memoria

En los grupos en que están formados, pida que elaboren un listado de lugares que existen en la comunidad y que tienen un significado, no sólo para la historia sino también para las personas de su comunidad. Este listado puede incluir lugares, nombres de personas, hechos simbólicos, etc. Todo tipo de lugares de los cuales se pueda aprender algo sobre la historia de la comunidad, o que pueda potenciarse para trabajar temas de cultura de paz.

Prioricen los lugares, investiguen acerca de ellos, construyan, dibujen, coloreen su propia ruta y finalmente hagan el recorrido. Este puede ser un proyecto en el que incluyan a las autoridades de su comunidad, organizaciones, vecinos etc.

Posteriormente puede ser una ruta para compartir con otras comunidades vecinas o visitantes del lugar.

Les pedimos compartir sus experiencias sobre la construcción de su ruta de la memoria a nivel local, nuestro objetivo es llegar a construir la ruta de la memoria a nivel nacional.

Escríbanos a ddhh.odhag.org.gt gracias.



Más información

Listado de Instituciones y referentes históricos a los cuales se puede abocar para tener más información:

- Oficina de Derechos Humanos del Arzobispado de Guatemala www.odhag.org.gt
- Informe “Guatemala Nunca Más” www.odhag.org.gt
- www.remhi.org.gt
- Informe Guatemala: Memoria del Silencio www.arquivo.historico.pn.org
- Grupo de Apoyo Mutuo Web tel. 2232 3208 grupodeapoyomutuo@gmail.com
- Fundación Myrna Mack www.myrnamack.org.gt
- Archivo Histórico de la Policía Nacional Avenida la Pedrera 10-00 Z. 6 Teléfono 2269 0628 archivo.historico.pn@gmail.com

- Centro de Atención Legal y Derechos Humanos www.caldh.org

- Fundación Rigoberta Menchú Tum www.frmt.org

- FAMDEGUA
2ª. Calle “A” 7-13 Zona 2
tel. 2230 2826, 2220 3785

- Fundación de Antropología Forense de Guatemala www.fafg.org

- La Liga Guatemalteca de Higiene mental www.ligadehigienemental.org

- El Programa Nacional de Resarcimiento www.pnr.gob.gt

- www.literaturaguatemalteca.org/lion.html

- www.ciidh.org/publi/en-piede.../lucha09.htm -



“En el testimonio de tantos mártires
encontraremos la esperanza y la
fuerza para abrir nuevos caminos”
- Monseñor Juan José Gerardi



ODHAG

Oficina de Derechos Humanos
del Arzobispado de Guatemala

www.odhag.org.gt

www.facebook.com/odhag

6ª. calle 7-70 zona 1 Ciudad
de Guatemala, C:A: 01001

PBX (502) 22850456 | FAX 22328384

i f a ■